

See discussions, stats, and author profiles for this publication at: <https://www.researchgate.net/publication/311924210>

La arquitectura doméstica urbana romana en el Valle Medio del Ebro: de la tardorrepública a la época de Augusto

Conference Paper · November 2014

CITATIONS

3

READS

2,065

3 authors:



Lara Íñiguez Berrozpe
University of Zaragoza

57 PUBLICATIONS 82 CITATIONS

[SEE PROFILE](#)



Paula Uribe Agudo
University of Zaragoza

46 PUBLICATIONS 244 CITATIONS

[SEE PROFILE](#)



Carmen Guiral Pelegrín
National Distance Education University

53 PUBLICATIONS 97 CITATIONS

[SEE PROFILE](#)

Some of the authors of this publication are also working on these related projects:



The Roman dam of Muel [View project](#)



La decoración parietal en el cuadrante NE de Hispania: Pinturas y estucos (siglo II a.C. - siglo VI d.C.) (HAR2013-48456-C3-2-P), dirigido por C. Guiral [View project](#)

TARRACO

B I E N N A L



ACTES

2^{ON} CONGRÉS INTERNACIONAL
D'ARQUEOLOGIA I MÓN ANTIC

AUGUST I LES PROVÍNCIES OCCIDENTALS
2000 ANIVERSARI DE LA MORT D'AUGUST

VOLUM 2

TARRACO

B I E N N A L

ACTES

2^{ON} CONGRÉS INTERNACIONAL D'ARQUEOLOGIA I MÓN ANTIC

AUGUST I LES PROVÍNCIES OCCIDENTALS
2000 ANIVERSARI DE LA MORT D'AUGUST

TARRAGONA, 26-29 DE NOVEMBRE DE 2014

EDICIÓ A CURA DE
JORDI LÓPEZ VILAR

VOLUM 2

TARRAGONA, 2015

Comitè científic

Maria Adserias Sans – Serveis Territorials de Cultura – Generalitat de Catalunya
Lluís Balart Boïgues – Museu d’Història de Tarragona
Francesc Barriach Molas – Reial Societat Arqueològica Tarraconense
Joan Gómez Pallarès – Institut Català d’Arqueologia Clàssica
Jordi López Vilar (secretari) – Institut Català d’Arqueologia Clàssica
Joan Josep Marca – Fundació Privada Mútua Catalana
Ramón Marrugat Cuyàs – Fundació Privada Mútua Catalana
Maite Miró i Alaix – Serveis Territorials de Cultura – Generalitat de Catalunya
Andreu Muñoz Melgar – Arquebisbat de Tarragona
Lluís Piñol Masgoret – Museu d’Història de Tarragona
Antoni Pujol Niubó – Fundació Privada Mútua Catalana
Isabel Rodà de Llanza – Universitat Autònoma de Barcelona – Institut Català d’Arqueologia Clàssica
Francesc Roig i Queralt – Fundació Privada Mútua Catalana
Joaquín Ruiz de Arbulo – Universitat Rovira i Virgili. Càtedra d’Arqueologia
Francesc Tarrats Bou – Museu Nacional Arqueològic de Tarragona

Tots els articles d’aquestes Actes han estat sotmesos a un procés d’avaluació per parells cecs (*peer review*).

© de l’edició, Fundació Privada Mútua Catalana

© del text, els autors

© de les fotografies i il·lustracions, els autors, llevat que s’indiqui el contrari

Primera edició: Novembre de 2015

Maquetació i impressió: Impremta Torrell

Disseny de la coberta: Xavier Braña - Edimark

Fotografies de la coberta: Jennifer Stone (Dreamstime) i Jaume Benages

Dipòsit Legal: T 1547-2015

ISBN: 978-84-608-3860-9

ISBN obra completa: 978-84-608-3793-0

ÍNDIX

VOLUM 1

Le trasformazioni urbanistiche nell mondo romano fra la tarda repubblica e l'età augustea. FABRIZIO PESANDO	15
El programa decorativo de la casa de Octaviano en el Palatino. RICARDO MAR, PATRIZIO PENSABENE	29
<i>Et te, o puer (...), qui omnia nomini debes</i> ¿Por qué llamar Octaviano al joven César?. FRANCISCO BELTRÁN LLORIS	45
Il rinnovamento edilizio di Ercolano in età augustea e giulio-claudia. MARIA PAOLA GUIDOBALDI	51
Il ruolo degli archi onorari augustei nell'architettura celebrativa della prima età imperiale. SANDRO DE MARIA, MANUEL PARADA LÓPEZ DE CORSELAS	57
Anatomía arquitectónica de un proyecto cambiante. El muro oriental del foro de Augusto en Roma, el aula del coloso y la cabecera del pórtico meridional. DAVID VIVÓ, MARC LAMUÀ	65
Cicli statuari dinastici giulio-claudii. Da immagini del potere a <i>imago urbis</i> . Roma e l'Occidente. MARIO CESARANO	71
Imatge i llegat de Lívia Drusil·la en les emissions de moneda augusta i alt imperial. MONTSE GUALLARTE SALVAT, PILAR FERNÁNDEZ URIEL	77
La policromía del Augusto de la Prima Porta: una propuesta procedimental. EMMA ZAHONERO MORENO, JESÚS MENDIOLA PUIG	85
Un emperador en el larario. Reformas religiosas en época de Augusto y su repercusión en la ritualidad doméstica. MARÍA PÉREZ RUIZ	93
La batalla de <i>Actium</i> : ¿es posible un estudio técnico a partir de la iconografía?. ALEJANDRO MARTÍN LÓPEZ, GUILLERMO MORALES SERRAT	99
The concept of skeuomorphism and the spread of glass vessels in the Augustian period. JAN-PIETER LÖBBING	105
La influencia de la obra arquitectónica de Augusto en el panorama contemporáneo: la galería de arte de la Universidad de Yale de Louis I. Khan. RUBEN GARCÍA RUBIO	113
<i>Ars et natura</i> en el paisaje político de la Roma de Augusto: <i>urbs in rure, rus in urbe</i> . MANUEL BENDALA	119
Una perspectiva administrativa de la Hispania de Augusto. JUAN MANUEL ABASCAL	129

Octaviano y la adquisición de Hispania (41-40 aC.). LUIS AMELA VALVERDE	141
Hispania en la obra geográfica de Agripa. MANUEL ALBALADEJO VIVERO, JOSÉ MARÍA GÓMEZ FRAILE	151
<i>Pax et migratio</i> : los beneficios de la <i>pax romana</i> para el fenómeno migratorio en la península Ibérica. JOSÉ ORTIZ CÓRDOBA	159
Las influencias del modelo augusteo en la propaganda dinástica julio-claudia. Los ejemplos hispanos. CLAUDIA GARCÍA VILLALBA	165
Augusto y su dinastía en Hispania: escultura y epigrafía. JOSÉ ANTONIO GARRIGUET MATA, DIEGO ROMERO VERA	173
Bimillenario della nascita di Augusto. La rappresentazione delle province augustee della <i>Hispania romana</i> nella Mostra Augustea della Romanità del 1937-1938. ANNA MARIA LIBERATI	179
August i els Pirineus. ORIOLESTI VILA	185
La monumentalització dels espais domèstics en època augustal. El cas de la vil·la del Pla de l'Horta i el <i>suburbium</i> de <i>Gerunda</i> . LLUÍS PALAHÍ, DAVID VIVÓ, JOSEP MARIA NOLLA	193
El moment fundacional de la vil·la romana de la Gran Via-Can Ferrerons (Premià de Mar, Barcelona). MARTA PREVOSTI MONCLÚS, RAMON COLL MONTEAGUDO, JORDI BAGÀ PASCUAL	199
<i>Barcino</i> , la topografía de una fundación augustea: trama urbana y edificios públicos. JULIA BELTRÁN DE HEREDIA BERCERO	207
El Pla Bàrcino: un projecte de ciutat per investigar i donar a conèixer la Colònia <i>Iulia Augusta Faventia Paterna Barcino</i> . CARMÉ MIRÓ I ALAIX	217
El comercio del vino y los cambios económicos y estructurales en la costa catalana en época de Augusto. RAMON JÁRREGA DOMÍNGUEZ	225
<i>Sant Gregori</i> : una interesante <i>uilla a mare</i> localizada en la costa de Burriana (Castellón, España). JOSEP BENEDITO NÚEZ, JUAN JOSÉ FERRER MAESTRO, JOSÉ MANUEL MELCHOR MONSERRAT	233
Una nueva necrópolis augústea en Sagunto. Los monumentos funerarios de la plaza de la morería. JOSÉ MANUEL MELCHOR MONSERRAT, JOSEP BENEDITO NÚEZ, JUAN JOSÉ FERRER MAESTRO	239
<i>Valentia</i> augustal, ciutat de ficció o ficció de ciutat. ALBERT RIBERA I LACOMBA, ISABEL ESCRIVÀ CHOVER	247
<i>Lucentum</i> : el paisaje urbano augusteo. MANUEL OLCINA DOMÉNECH, ANTONIO GUILABERT MAS, EVA TENDERO PORRAS	255
La reinterpretación de un depósito augusteo: el <i>cantharus</i> de <i>Ilici</i> . ANA M ^a RONDA FEMENIA, MERCEDES TENDERO PORRAS	263

VOLUM 2

Las termas del Puerto de <i>Carthago Nova</i> : un complejo augusteo de larga perduración. MARÍA JOSÉ MADRID, MARTA PAVÍA, JOSÉ MIGUEL NOGUERA CELDRÁN	15
El Puerto de <i>Carthago Nova</i> . Tráfico marítimo a través de los contextos materiales de época augustea. FELIPE CEREZO ANDREO	23
La arquitectura doméstica urbana romana en el valle medio del Ebro: de la tardorrepublica a la época de Augusto. LARA ÍÑIGUEZ BERROZPE, PAULA URIBE AGUDO, CARMEN GUIRAL PELEGRÍN	33
Avance a los retratos julio-claudios del foro de la ciudad romana de Los Bañales (Uncastillo, Zaragoza). JAVIER ANDREU PINTADO, LUIS ROMERO NOVELLA, RUBÉN MONTOYA GONZÁLEZ	41
<i>Bilbilis</i> , de ciudad indígena a municipio romano. MANUEL MARTÍN-BUENO, CARLOS SAENZ PRECIADO	49
La arqueología augustea en algunas ciudades del Duero. CESÁREO PÉREZ GONZÁLEZ, EMILIO ILLARREGUI GÓMEZ, PABLO ARRIBAS LOBO	57
<i>Tongobriga civitas “transduriana” na Tarraconense</i> . LINO TAVARES DIAS	67
Estudio arquitectónico del templo de la calle Morería en el <i>forum novum</i> de <i>colonia Patricia</i> . ANA PORTILLO GÓMEZ	75
Una escultura de <i>Divus Augustus Pater</i> localitzada en la Bética. CARLOS MÁRQUEZ	81
El teatro de Itálica y su entorno. Evolución del paisaje urbano entre el s. II aC. y el cambio de Era. ÁLVARO JIMÉNEZ SANCHO, FRANCISCO BORJA BARRERA	87
El teatro augusteo de <i>Carteia</i> (San Roque, Cádiz). Nueva documentación arqueológica. LOURDES ROLDÁN GÓMEZ	95
Tras las evidencias del teatro augusteo de <i>Augusta Emerita</i> . PEDRO MATEOS CRUZ, OLIVA RODRÍGUEZ GUTIÉRREZ	103
El aula sacra del teatro de Mérida. Nuevas consideraciones sobre su concepción arquitectónica y la cronología de su pavimento marmóreo. PEDRO MATEOS CRUZ, BEGOÑA SOLER HUERTAS	111
La arquitectura doméstica de <i>Augusta Emerita</i> durante la etapa augustea (25 aC.- 14 dC.). ÁLVARO CORRALES ÁLVAREZ	119
El comportamiento del mercado cerámico emeritense en época de Augusto. MACARENA BUSTAMANTE ÁLVAREZ	125
El legado de Augusto en Hispania. Descripción de algunos aspectos. THOMAS SCHATNER	133

<i>Tarraco</i> y Augusto entre la República y el Imperio. JOAQUÍN RUIZ DE ARBULO	151
Devoción por Pompeyo, César y Augusto. Mitelene y Tarraco en tiempos cesaro-augusteos. ISAÍAS ARRAYÁS MORALES	167
Tácito y el templo de Tarraco. Nueva propuesta de interpretación. ELENA CASTILLO RAMÍREZ	171
Más datos sobre el templo del <i>Divus Augustus</i> de <i>Tarraco</i> : a propósito de una nueva inscripción. ANTONIO PEÑA, DIANA GOROSTIDI, JOSEP M. MACIAS, ANDREU MUÑOZ, ISABEL RODÀ, IMMA TEIXELL	181
El templo de Augusto en Tarraco, <i>A. Caecina Severus</i> y la estandarización de la arquitectura gigantesca. JAVIER Á. DOMINGO	191
Aportacions al coneixement del recinte de culte imperial de Tàrraco: clavegueram i accessos a l'actual Pla de la Seu. LLUÍS BALART BOÏGUES, JOAN MENCHON BES, CRISTÒFOR SALOM	197
Aproximació a l'amplada de la via Augusta en el tram urbà de Tàrraco, a les seves portes i a l'altura de la façana del circ. JOSEP LLOP TOUS	205
Textura y color: interpretación del espacio escénico del teatro romano de Tarragona. FERRAN GRIS JEREMIAS, JOSÉ-ALEJANDRO BELTRÁN-CABALLERO, DAVID VIVÓ CODINA	211
Una sala de jocs als afores de Tàrraco: l'aprofitament d'espais de treball com a lloc de serveis. JOSEP F. ROIG PÉREZ, IMMA TEIXELL	221
Nuevos datos sobre la evolución del área portuaria occidental y fluvial de <i>Tarraco</i> . Últimas excavaciones en la UA 15 y en la c/ Vidal i Barraquer (antigua Sofrera Pallarès). MOISÉS DÍAZ, MARC GIMENO, INMACULADA MESAS	229
El muelle sobre pilares de <i>Tarraco</i> en época augustea. Historiografía y Fuentes literarias. PATRICIA TERRADO ORTUÑO	237
Los acueductos romanos de Tàrraco: cronología y nuevos tramos. INMA MESAS TORRONTERAS	245
<i>Aqua Augusta</i> a <i>Tarraco</i> ?. JORDI LÓPEZ VILAR, DIANA GOROSTIDI	251
La <i>officina lapidaria</i> tarraconense en época augustal: actualización del corpus y primeras consideraciones. DIANA GOROSTIDI, JORDI LÓPEZ VILAR	257
Resums	263

LA ARQUITECTURA DOMÉSTICA URBANA ROMANA EN EL VALLE MEDIO DEL EBRO: DE LA TARDORREPÚBLICA A LA ÉPOCA DE AUGUSTO

Lara Íñiguez Berrozpe, *Escuela de Turismo Universitaria de Zaragoza. Grupo de Investigación URBS*
Paula Uribe Agudo, *Contratada posdoctoral Torres Quevedo, MINECO-Tecnitop. Grupo investigación URBS.*
Carmen Guiral Pelegrín, *Dpto. de Prehistoria y Arqueología. UNED*

1. INTRODUCCIÓN¹

El estudio se ha centrado en el valle del Ebro ya que en él se constatan algunas de las estructuras domésticas y decoraciones más antiguas de *Hispania*, fruto del papel fundamental que jugó esta región en la conquista de la península Ibérica. El marco temporal se ha situado entre la tardorrepública y la época de Augusto. Esto se debe a que representa un periodo esencial para investigar la paulatina adopción del *modus vivendi* romano, y las modificaciones estructurales que en las viviendas privadas imperaron a raíz de los cambios políticos acaecidos con la llegada de Augusto. Fundamentalmente estos cambios se centraron en dar una mayor suntuosidad a las unidades objeto de nuestro estudio

2. ANTECEDENTES: ENTRE LA SEGUNDA MITAD DEL SIGLO II aC. E INICIOS DEL SIGLO I aC.

El primer horizonte cronológico, presentado ya por Beltrán (BELTRÁN LLORIS 2003, 46), se enmarca entre la segunda mitad del siglos II aC. e inicios del I aC. (fig. 1). En estos primeros momentos, se asumieron patrones no esencialmente itálicos, sino aquellos que denominamos como pertenecientes a la *koiné* cultural mediterránea. Este hecho se pone de manifiesto, en la Casa del Estrígilo de *Segeda* (fig. 1) con una fecha *ante quem* del 153 aC. Nos ofrece el primer eslabón de la introducción de modelos mediterráneos en el valle medio del Ebro (BURILLO 2006, 203-240). Se trata de una casa de patio central con paralelos, por ejemplo, en la *Neapolis* ampuritana (MAR Y RUÍZ DE ARBULO 1993, 389). Supuso una ruptura con las anteriores formas

de hábitat, incluso con otros edificios domésticos documentados en la propia *Segeda*. La adopción de un patio central² refleja la voluntad de marcar concretamente una distinción social en el paisaje urbano. En estos momentos el patio es el centro de la vida cotidiana, pero no entendido como un espacio de representación, tal y como sucederá con los *atria* y *peristila* posteriormente, sino como un lugar de transformación. Además, la adopción de este modelo arquitectónico llevará implícita una especialización de los espacios domésticos (URIBE 2014).

La Casa de *Likine* (Caminreal, Teruel) (VICENTE *et al.* 1986), de cronología más tardía, entre finales del siglo II aC. y principios del siglo I aC., se convierte en el siguiente eslabón entre las casas de patio y los cuadripórticos helenos o la axialidad de las casas de atrio itálicas.

La decoración de algunos espacios, la mayoría clasificables dentro del I Estilo pompeyano (GUIRAL Y MOSTALAC 2011), también parece indicar el mismo fenómeno mostrado por la arquitectura, no sólo porque muchas siguen modelos ornamentales itálicos sino porque los propios esquemas decorativos nos remiten a prácticas típicamente romanas. En este sentido merece especial atención el techo hallado recientemente en el yacimiento de Valdeherrera (GUIRAL *et al.* en prensa), que muestra una diferenciación entre la zona dedicada al lecho y la zona de tránsito, fenómeno que se da de forma muy habitual tanto en los *cubicula* como en los *triclinia* romanos (GUIRAL Y MOSTALAC 1993).

Los pavimentos de algunas estancias de las casas estudiadas y los objetos hallados en ellas también nos remiten a costumbres de la *koiné* mediterránea, como el *convivium* o la práctica de comer recostados. Así lo indicaría el patrón decorativo de los pavimentos hallados en estancia 1 de la Casa de

¹ Este trabajo se enmarca dentro de los proyectos coordinados: *La decoración parietal en el cuadrante NE de Hispania: pinturas y estucos (s. II aC.-s. VI dC.)* HAR2013-48456-C3-2-P y (HAR2013-48456-C3-1-P) y *URBS: Repertorios ornamentales públicos y privados en el NE de Hispania*, financiados por el Ministerio de Economía y Competitividad.

² Sobre la introducción de la casa de patio en el mundo ibérico ver la reciente revisión de M. BELTRÁN 2013, 262-270.



Figura 1. Distintas plantas de viviendas existentes en el valle medio del Ebro entre la segunda mitad del siglo II a.C. y comienzos del siglo I a.C. (URIBE 2014).

Likine (URIBE 2013, 23-25) –que parece mostrar la distribución de los muebles destinados para tal fin; el dormitorio comedor (2, 3) de *Contrebia Belaisca* (fig. 1, estancia 2) y el comedor de la C/ Don Juan de Aragón (GALVE 1991, 203-209). En este sentido, también es llamativo el *fulcrum* exhumado en Azaila perteneciente a un lecho típicamente romano (BELTRÁN LLORIS 1995, 239).

3. CAMBIOS ARQUITECTÓNICOS Y NUEVAS DECORACIONES

Expondremos a continuación los cambios arquitectónicos que se producen entre César y Augusto, centrándonos para ello en la *Colonia Victrix Iulia Lepida/Celsa* y el *Municipium Augusta Bilbilis*. En el valle medio del Ebro, estos son los enclaves –sobre todo el primero de ellos– que nos permiten crear el nexo de unión entre la arquitectura de la tardorrepública y la época augústea. Es en *Celsa* donde mejor se pueden observar los cambios decorativos, morfológicos y las tendencias que se introducen en la nueva época del principado.

3.1. VIVIENDAS EDIFICADAS ENTRE EL FINAL DEL MANDATO DE CÉSAR Y EL INICIO DEL PRINCIPADO DE AUGUSTO

Son dos de las tres viviendas bilbilitanas, pertenecientes a la *Insula I*, donde se puede documentar la plena adopción de la arquitectura doméstica romana, con una planta típicamente itálica, aunque adaptada a la difícil orografía del territorio. Efectivamente, tanto la *Domus 1* (fig. 4) (MARTÍN-BUENO Y SÁENZ 2001-2002, 127-158; Uribe 2004, 191-220), como la *Domus 2* (MARTÍN-BUENO Y SÁENZ 2001-2002, 127-150; LOPE 2007, 185-190) fueron edificadas a mediados del siglo I a.C. abarcando su periodo vital una centuria, organizándose en altura y no en extensión. Contaron con tres plantas de las que sólo conservamos las dos inferiores y el frente comercial que las acompañaba. Sabemos que la zona residencial se situó en el segundo nivel, en el caso de la *Domus 1* –organizada en torno a un atrio alrededor del cual se distribuyeron el resto de habitaciones (fig. 4)–, y en la tercera planta, en el caso de la *Domus 2* –articulados aquí los ambientes en torno a un atrio testudinado–.



Figura 2. 1ª fase de la planta de la Casa de Hércules de *Celsa* en los años 40 del siglo I a.C.; 2ª fase de la misma en época tardoaugústea (URIBE 2014) y decoración pictórica del *oecus* triclinar (5) (MOSTALAC Y BELTRÁN 1996).

A esta primera fase de las viviendas corresponden también elementos decorativos típicamente republicanos. Para la *Domus 1* destacan el *opus signinum* hallado en el *tablinum* (4) –sobre el que más tarde volveremos– y los fragmentos pictóricos de II Estilo que decoraban la parte abovedada de la cubierta del *cubiculum* 6. En la *Domus 2* traemos a colación la decoración pictórica perteneciente, también, al II Estilo pompeyano. Esta fue hallada formando parte de un relleno del sótano de la vivienda que supuestamente correspondería a un *cubiculum* situado sobre los espacios 6 y 7. Los ornamentos y el esquema decorativo de los dormitorios de ambas

viviendas cuentan con paralelos directos en las decoraciones que en ese mismo momento se estaban ejecutando en la península itálica y otras provincias del Imperio –concretamente en la Villa della Farnesina y en *Glanum* en la Casa XVIII y el pórtico dórico XXXII–. Se articularon diferenciando los espacios, dentro de la misma habitación, entre el tránsito y el reposo mediante la decoración de cubiertas y paredes, tal y como hemos podido observar anteriormente (GURAL E ÍÑIGUEZ 2011, 87-89).

En el mismo yacimiento se encuentra la Casa del Larario, dividida en dos sectores: el primero de ellos es la zona residencial, de planta itálica con ambien-

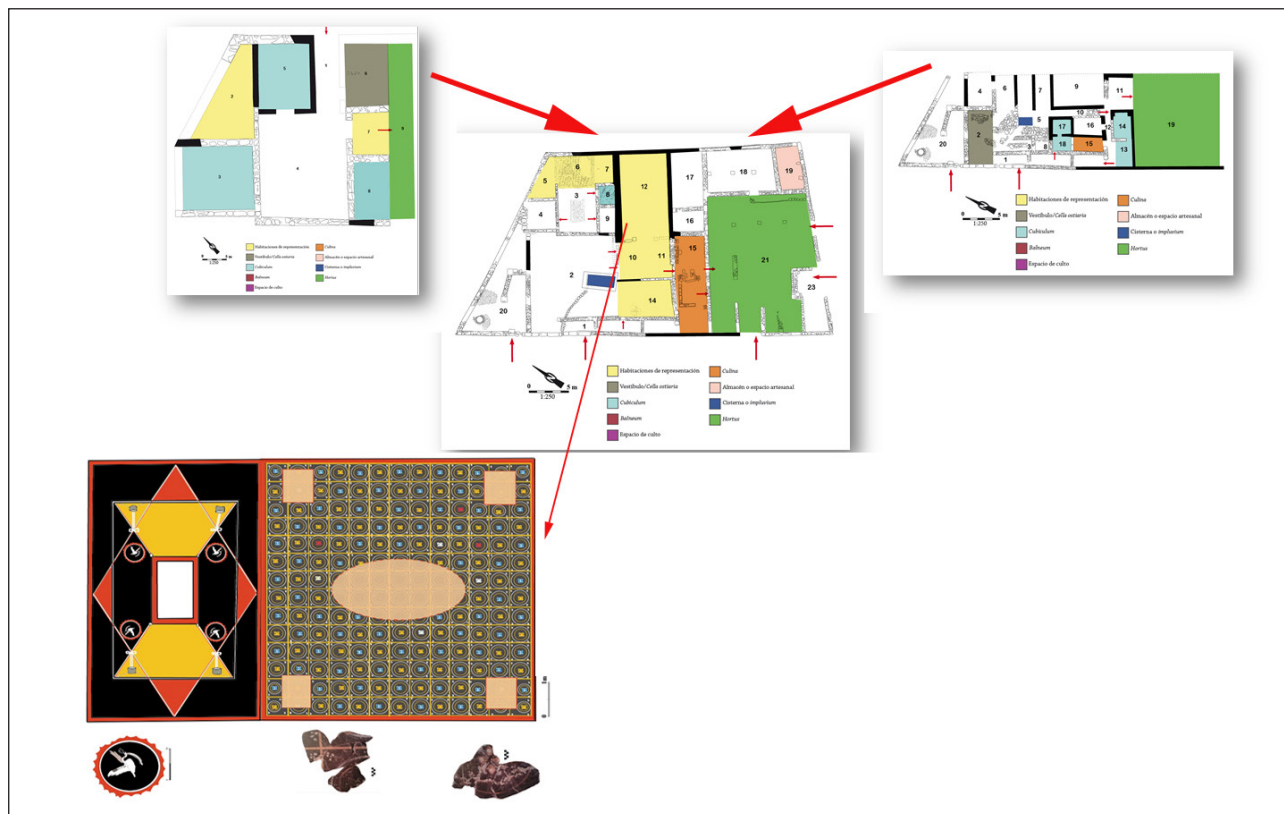


Figura 3. Planta de la Casa de los Delfines de *Celsa* y decoración pictórica del techo del *oecus* (12) (MOSTALAC Y BELTRÁN 1994; ÍÑIGUEZ 2014).

tes –*triclinium* (H.4), *tablinum* (H.11), y *cubicula* (H.12 y 21) de dimensiones plenamente vitrubianas (SÁENZ *et al.* 2006, 411)– organizados también alrededor de un atrio testudinado. Destaca entre todos ellos, el magnífico *sacrarium* (H.13) hallado *in situ*. Para precisar la cronología de la vivienda fue esencial el hallazgo del repertorio pictórico del *tablinum* (H.11), datable en la última fase del II Estilo (GURRAL E ÍÑIGUEZ 2011, 80-81). El estudio de esta decoración nos permitió retrasar la fecha de la construcción de la vivienda en torno al último cuarto del siglo I aC., ya que hasta entonces se pensaba que se había erigido en los primeros años del siglo I dC. El otro sector de la casa corresponde a la zona artesanal, de servicios y almacenes (H.14, 17-24, 18-25 y 21) que flanquea a la *domus* por ambos lados. La última campaña de excavaciones, realizada en el ambiente (H.5), parece confirmar la hipótesis de C. Sáenz según la cual allí se localizaba la escalera que daba paso a la segunda planta (URIBE 2014).

Centrándonos ahora en la *Colonia Celsa*, hemos de referirnos para ilustrar las características de la arquitectura doméstica en la fase cronológica que analizamos a la Casa de Hercules (BELTRÁN LLORIS Y LASHERAS 1986, 57-76). Su construcción está relacionada con la fundación de la colonia en los años

40 del siglo I aC., aproximadamente. Se organizó en torno a un espacio central, un atrio toscano alrededor del cual se distribuyeron el resto de las grandes y fastuosas estancias. Entre ellas, cabe destacar el salón triclinar (5) por su ornamentación pictórica. Nuevamente podemos observar una división de la estancia a través de una columna pintada, en una sección con una decoración paratáctica concebida como un espacio de tránsito, y otra dedicada al reposo y contemplación, enlucida con *pinakes* que guardaron en su interior cuidadas y detalladas escenas alusivas al ciclo mitológico de Hércules (fig. 2) (MOSTALAC Y BELTRÁN LLORIS 1996, 239-260).

La construcción de la Casa del Emblema del mismo yacimiento está adscrita ya a la fase augústea del yacimiento (BELTRÁN LLORIS Y LASHERAS 1986, 57-76). De morfología más compleja, la entrada no axial se realizó mediante largas fauces que dejaban a un lado la *cella ostiaria* y un cubículo. Al final del pasillo se encontraba un vestíbulo que distribuía el paso hacia el triclinio y hacia el atrio testudinado, ciego en su pared posterior. Abierto a él el *tablinum* (7), donde es interesante resaltar que entre época de Augusto y Claudio se insertó el emblema de *opus tesellatum* blanquinegro en el antiguo pavimento de *opus signinum*.

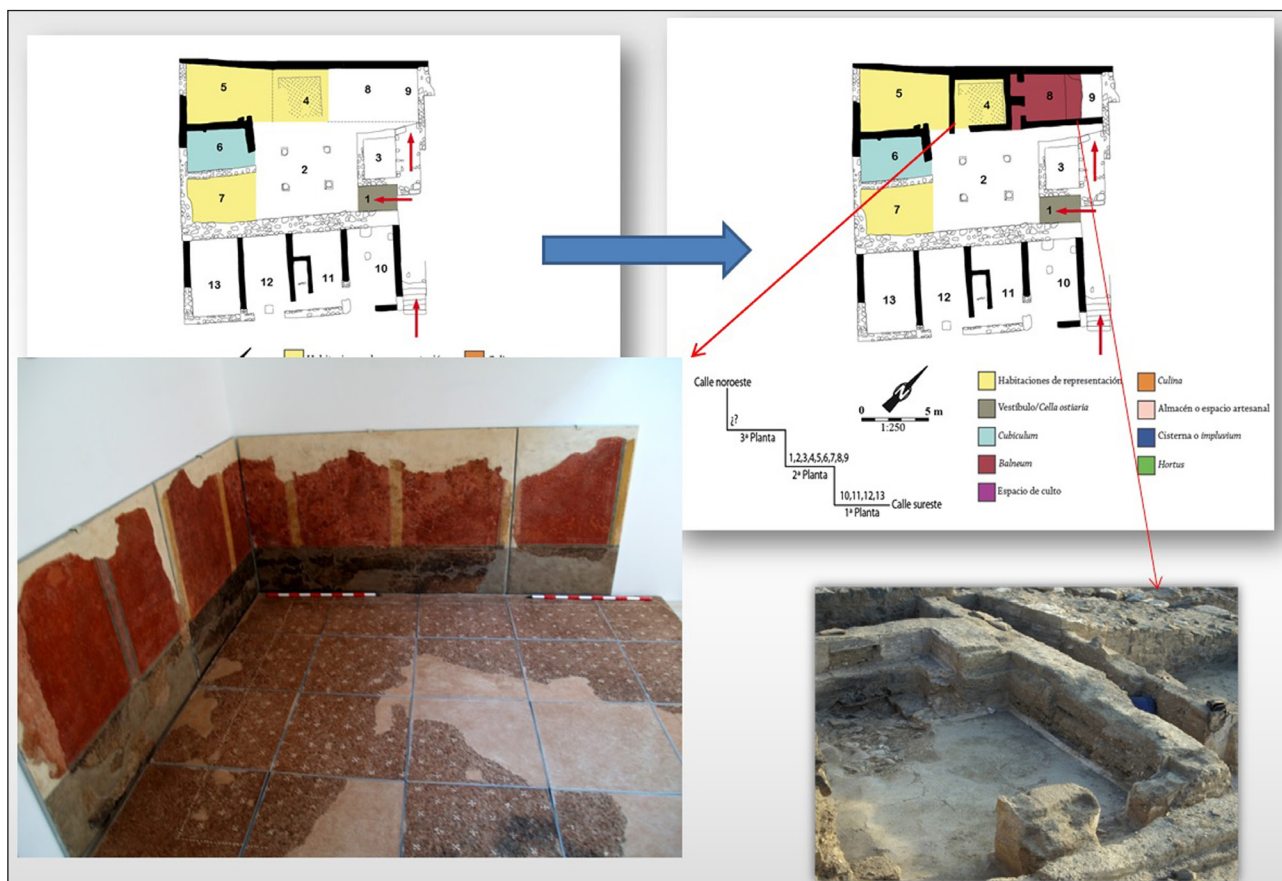


Figura 4. Planta de la *Domus 1 (Insula I)* de Bilibis. Reforma con la introducción del *balneum* (H.3) y decoración pictórica del *tablinum* (H.4) (URIBE 2014; ÍÑIGUEZ 2014).

3.2. VIVIENDAS REFORMADAS DURANTE EL PRINCIPADO DE AUGUSTO

Durante el reinado de Augusto, muchas de las viviendas construidas anteriormente –incluso erigidas hacía poco tiempo– sufrieron una serie de reformas destinadas, sobre todo, para dar mayor suntuosidad a estas estructuras arquitectónicas en concordancia con la recién estrenada etapa imperial, que reivindicaba construcciones más monumentales.

La Casa de Hércules (fig. 2) de *Celsa*, durante la época tardoaugustea, presentó unas modificaciones importantes. Se añadió, en su lado sur, un peristilo, concebido a modo de pequeño *viridarium*. A dicho espacio se accedía a través de la habitación 11, donde se salvaba el desnivel existente mediante tres escalones. El fondo del peristilo fue rematado por una cabecera central tripartita cuya estancia central se configuró como una “exedra” (14) con dos columnas *in antis* rematadas por capiteles corintios.

Sin embargo, es sin duda la Casa de los Delfines (fig. 3) la que mejor ilustra esta nueva etapa (BELTRÁN LLORIS *et al.* 1984; MOSTALAC Y BELTRÁN LLORIS 1994). Se creó como consecuencia de la unificación de las dos viviendas preexistentes A y B. De

este modo, se crean unos espacios mayores, como la estancia 12, de aspecto ciertamente monumental, tal y como hemos mencionado anteriormente (*vid. supra*), donde se puede observar un claro cambio en la concepción y visualización de las distintas áreas (fig. 3).

A pesar de la reforma, se continua entrando por la antigua puerta de la Casa B, situada en la calle principal, a través de la cual se accedería a un gran patio (2) provisto de un aljibe. El núcleo íntimo se organizó en torno al anterior atrio testudinado (3) de la casa A, que incorporaba, como *alae* las estancias 5 y 7 (BELTRÁN LLORIS *et al.* 1984, 119). Así mismo, el antiguo cubículo de la Casa A se convierte, en este momento, en un tablino (6). Respecto a la Casa B se observa como los antiguos espacios 3, 8, 18 y 15 se transforman en el espacio 14 interpretado como una exedra. Este espacio de representación estuvo conectado con la estancia de grandes dimensiones 12 que desempeñaría las funciones de habitación de gran aparato o salón triclinar. A este gran espacio se accedería a través de las habitaciones 10 y 11 que se configuraron como antecámaras. Para hacer la cocina (15) se aprovechó parcialmente la cabecera rectangular del antiguo *cubiculum* 14 de la Casa B. Finalmente, los espacios destinados

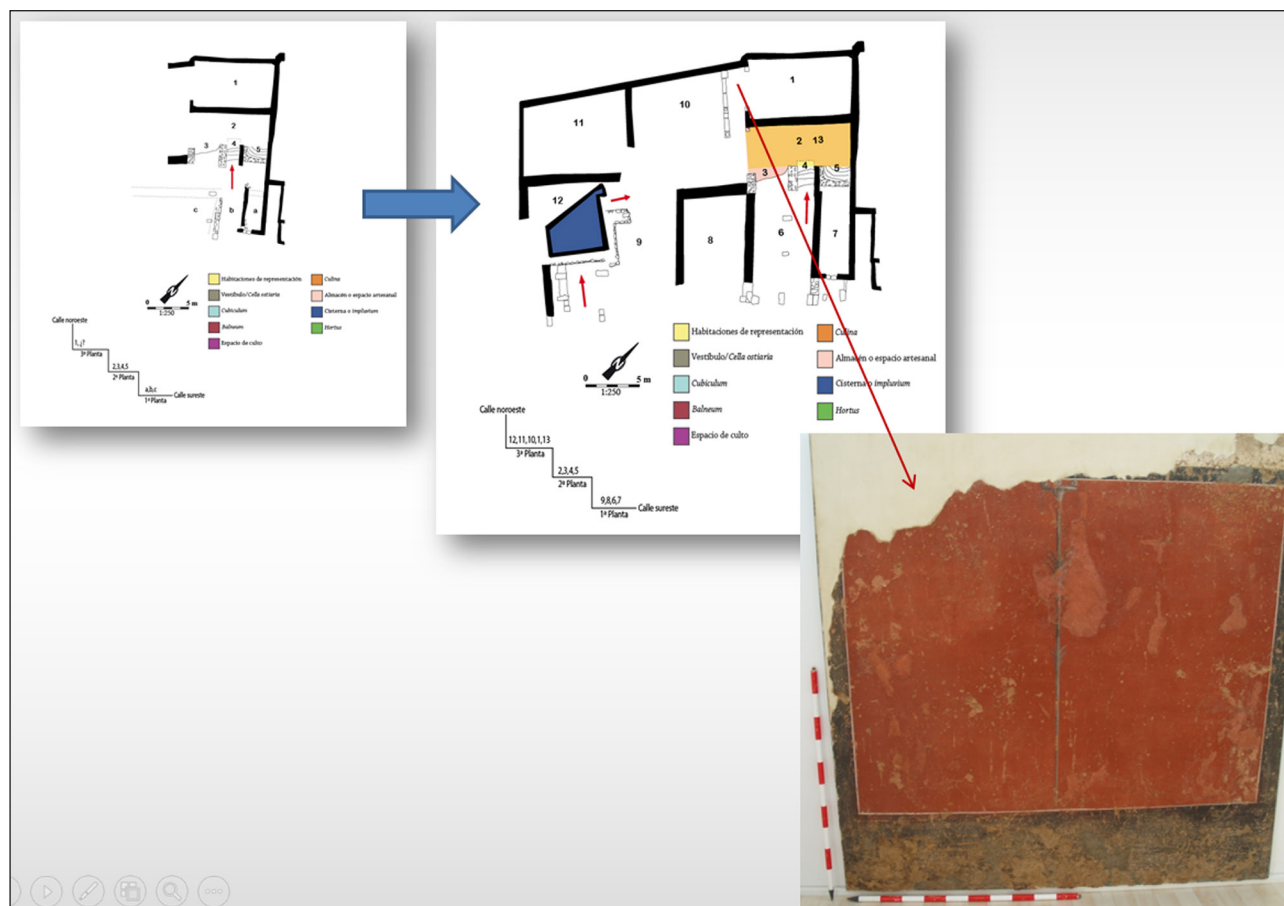


Figura 5. Planta de la *Domus 3* (*Insula I*) de *Bilbilis* y panel decorativo hallado *in situ* entre el espacio 1 y el patio porticado (URIBE 2014; ÍÑIGUEZ 2014).

a servicios se organizaron en torno al *hortus* (21), porticado y con una parte central abierta.

Queríamos resaltar cómo a través de la decoración pictórica de esta casa —realizada por un mismo taller— se diferencian claramente las estancias de servicio y privadas, enlucidas con motivos absolutamente banales, respecto de aquellas destinadas a la representación del *dominus*, rica e intencionalmente ornamentadas (MOSTALAC Y BELTRÁN LLORIS 1994, 87-117). Este fenómeno estaría relacionado con la fastuosidad pretendida mediante esta reforma arquitectónica. A este respecto destaca la decoración del techo del salón triclinar (12), fechado entre los años 20-30/35 dC. Los fragmentos hallados diferencian en él, nuevamente, un tramo plano, al inicio de la estancia, en la zona de tránsito, seguido de una zona abovedada que cubría la zona de reposo.

El tramo abovedado estuvo decorado siguiendo un esquema de relación continua. Este sistema quedó interrumpido por cuatro emblemas rectangulares dispuestos en los ángulos, en los cuales podemos distinguir figuras femeninas que han sido interpretadas como nereidas. Otro emblema de forma oval y de mayores dimensiones ocupaba la

zona central. En él hallamos a Venus marina con dos tritones, sentada a la grupa de uno de ellos.

En el tramo plano encontramos un esquema donde imperan las formas geométricas compuestas por diagonales. El espacio central de la composición estuvo dedicado a un emblema. De la escena presente en su interior, solo se han conservado fragmentos que remiten a un personaje masculino barbado, recostado, con la cabeza ligeramente girada hacia la derecha, cubierta con una piel de león, en clara actitud ebria. Las piezas llegadas hasta nosotros de este sector, o bien remiten a una escena en la que se narra el *certamen bibendi* con Dioniso, donde Hércules compite con la deidad con el fin de saber cuál de los dos resistirá más el estado provocado por la bebida, siendo derrotado el héroe (MOSTALAC Y BELTRÁN LLORIS 1994, 114); o bien narrarían el pasaje de Hércules y Ónfale, reina de Lidia que, habiendo adquirido al héroe como esclavo, lo conduce a llevar una vida disoluta, donde los excesos con el alcohol están también muy presentes (ÍÑIGUEZ 2014, 327-329).

Volviendo nuevamente al yacimiento bilbilitano, hemos de hacer referencia a la importante reforma que sufrió la *Domus 1* (*Insula I*), para la instalación

de un *balneum* (8-9), hecho que García-Entero data hacia el cambio de Era (fig. 4) (GARCÍA-ENTERO 2005, 274-278). El propietario de esta morada decidió incorporar a su mansión las últimas novedades atestiguadas en las instalaciones termales republicanas de la península itálica. Para ello, reformó la parte frontal del patio porticado (2) y se redujeron las dimensiones del *tablinum* (4). La disminución de esta última estancia conllevó un cambio de decoración parietal conservándose, sin embargo, el *opus signinum* original. La nueva ornamentación de las paredes, absolutamente banal, consistió en una serie de paneles rojos separados por bandas amarillas sin decoración –a excepción de una de las bandas, la única en color violeta, decorada por un filamento vertical–.

Así pues, en la habitación contigua se instaló el *balneum* (8) y el *propigneum* (9). La instalación termal estuvo pintada de blanco, una decoración aparentemente también trivial que, sin embargo, no debe pasar desapercibida. Las paredes así revestidas aportaron un grado mayor de luminosidad en una habitación bastante oscura al carecer de ventanas. Por otro lado, debemos recordar que las estancias destinadas a recibir letrinas solían estar pintadas en negro para camuflar su suciedad. Quizás esto pueda ser debido a que este ambiente fue considerado más como una instalación termal, y por tanto había que revestirlo de manera más lujosa (MARTÍN-BUENO *et al.* 2007, 228-229).

Situada en la misma *insula* bilbilitana que las *Domus* 1 y 2, hallamos la *Domus* 3, la cual a pesar de este hecho, mantiene una dinámica completamente distinta, sufriendo importantes cambios en el periodo que ahora nos ocupa, dando como resultado un espacio arquitectónicamente complejo (fig. 5).

Bajo los muros de esta vivienda existió otra antigua estructura de la que, a tenor de los datos recuperados hasta el momento, no podemos definir su utilidad. Por los materiales hallados estaría en funcionamiento desde la primera mitad del I aC. hasta principios del I dC. En época augústea, este espacio se transforma creándose las tabernas 6 y 7, quizá, en conexión con la segunda planta a través de la escalera (MARTÍN-BUENO Y SÁENZ 2003, 358). Planteamos como hipótesis de trabajo que a este mismo periodo perteneciese el patio porticado de la planta superior. Nuestra conjetura se basa en la pintura *in situ* hallada entre el espacio 1 y el patio porticado que ha sido fechada en época augústea (GUIRAL E ÍÑIGUEZ 2011, 92). A diferencia de las *Domus* 1 y 2, el periodo de vida de esta vivienda se extiende más allá de mediados del siglo I dC., dato que conocemos por los conjuntos pictóricos recuperados en la misma, correspondientes al IV Estilo (GUIRAL E ÍÑIGUEZ 2011, 90).

4. CONCLUSIONES

En definitiva, pensamos que hemos demostrado cómo los habitantes del valle medio de Ebro, territorio tempranamente conquistado, continúan adoptando las modas que vienen de Roma en época augústea.

Las elites desean mantenerse siempre al tanto de las corrientes más en boga en ese mismo momento en la península itálica y para ello no dudaron en valerse de talleres de artesanos itálicos que reprodujeron en nuestro territorio los mismos esquemas arquitectónicos y decorativos, modificados solamente cuando la orografía y las necesidades del lugar así lo demandaban.

BIBLIOGRAFÍA

- BELTRÁN LLORIS, M. (1995). *Azaila. Nuevas aportaciones de la documentación inédita de Juan Cabre Aguiló*, Zaragoza.
- BELTRÁN LLORIS, M. (2013). “Azaila en el año 2013”, *Caesaraugusta* 83, p. 349-490.
- BELTRÁN LLORIS, M.; LASHERAS J. A. (1986). “La Colonia Celsa”, *Arqueología Espacial* 10, p. 57-76.
- BELTRÁN LLORIS, M.; MOSTALAC, A.; LASHERAS J. A. (1984). *Colonia Victrix Iulia Lepida Celsa (Vellilla de Ebro, Zaragoza). I. La arquitectura de la “Casa de los Delfines”*, Zaragoza.
- BURILLO, F. (2006). «La ciudad estado de Segeda I», en BURILLO, F. (ed.), *Segeda y su contexto histórico. Entre Catón y Nobilior (195 al 153). Homenaje a Antonio Beltrán Martínez*, Mara, p. 203-240.
- GARCÍA ENTERO, V. (2005). *Los balnea domésticos –ámbito rural y urbano– en la Hispania romana*, Madrid.
- GUIRAL, C.; ÍÑIGUEZ, L. (2011). “Alta et versicolor Bilbilis”, *Salduie* 11, p. 73-96.
- GUIRAL, C.; MOSTALAC, A. (1993). “Influencias itálicas en los programas decorativos de *cubicula* y *triclinia* de época republicana y altoimperial en España. Algunos ejemplos representativos”, *Espacio, Tiempo y Forma, Serie I. Prehistoria y Arqueología* 6, p. 365-392.
- GUIRAL, C.; MOSTALAC, A. (2011). “Programas decorativos de época republicana en el valle medio del Ebro: conservadurismo y progresismo”, en BALMELLE, C; ERISTOV, H. y MONIER, F. (dir.), *Décor et architecture en Gaule. Entre l’Antiquité et le haut Moyen Âge. Mosaique, peinture, stuc*,

- Actes du colloque international (Université de Toulouse II-Le Mirail, 9-12 octobre 2008), Bordeaux, p. 597-609.
- GUIRAL, C.; ÍÑIGUEZ, L.; MARTÍN-BUENO, M.; SÁENZ, C.: "A new sample of Republican decoration in the Ebro Valley (Spain): Valdeherrerera ceiling (Calatayud, Zaragoza)", en MOLS, M. (ed.), *Context and Meaning*, Actes du XII International Conference of Association Internationale pour la Peinture Murale Antique (Athens, 16-20 september 2013), en prensa.
- ÍÑIGUEZ, L. (2014). *La pintura mural romana de ámbito doméstico en el Conventus Caesaraugustanus durante el siglo I dC. Talleres y comitentes*, Tesis Doctoral Inédita, Zaragoza.
- LOPE, J. (2007). "La pintura mural romana en Bilbilis: el II estilo en las viviendas del Barrio de las Termas (Calatayud, Zaragoza)", en GUIRAL, C. (ed.), *Circulación de temas y sistemas decorativos en la pintura mural antigua*, Actas del IX Congreso Internacional de la Association Internationale pour la Peinture Murale Antique (Zaragoza-Calatayud, 21-25 septiembre 2004), Zaragoza, p. 185-192.
- MAR, R.; RUÍZ DE ARBULO, J. (1993). *Ampurias Romana*, Sabadell.
- MARTÍN-BUENO, M.; SÁENZ, J. C. (2001-2002). "La Insula I de Bilbilis (Calatayud- Zaragoza)", *Salduie* 2, p. 127-158.
- MARTÍN-BUENO, M.; SÁENZ, J. C. (2003). "La Insula I de Bilbilis: la Domus 2 y 3", *Salduie* 3, p. 355-362.
- MARTÍN-BUENO, A.; REKAITYTE, I.; SÁENZ, J. C.; URIBE, P. (2007). "Baños y letrinas en el mundo romano: el caso del balenum de la Domus 1 del barrio de las termas de Bilbilis", *Zephyrus* 60, p. 221-239.
- MOSTALAC, A.; BELTRÁN LLORIS, M. (1994). *Colonia Victrix Iulia Lepida Celsa (Velilla de Ebro, Zaragoza). II, Estratigrafía, pinturas y cornisa de la "Casa de los delfines"*, Zaragoza.
- MOSTALAC, A.; BELTRÁN LLORIS, M. (1996). "La pintura romana como fuente de conocimiento de la escultura antigua. La posible influencia de la obra de Lisipo en algunas escenas pintadas de la colonia Lépida-Celsa", en MASSÓ, J.; SADA, P. (ed.), *Actas II reunión sobre escultura romana en Hispania* (Tarragona, 30-31 marzo - 1 abril 1995), Tarragona, p. 239-259.
- SÁENZ, J. C.; MARTÍN-BUENO, M.; FABRE, J.; LASUÉN, M.; LUESMA, R.; SEVILLA, A.; VILLALBA, I. (2006). "La Casa del Ninfeo de Bilbilis (Calatayud-Zaragoza). Trabajos arqueológicos de la Escuela Taller de Restauración de Aragón (Campaña 2006)", *Salduie* 6, p. 411-425.
- URIBE, P. (2004). "Arquitectura doméstica en Bilbilis: La Domus I", *Salduie* 4, p. 191-220.
- URIBE, P. (2013). "Espacios convivales en las viviendas urbanas romanas del Valle medio del Ebro desde la etapa postnumantina hasta el conflicto sertoriano", *Aquitania* 29, p. 19-41.
- URIBE, P. (2014). *Arquitectura doméstica urbana romana en el valle medio del Ebro. Siglos II aC.- III dC.*, Burdeos.
- VICENTE, J.; MARTÍN, R.; HERCE, A. I.; ESCRICHE, C.; PUNTER, P. (1986). *La ciudad celtibérica de "La Caridad" (Caminreal, Teruel)*, Teruel.